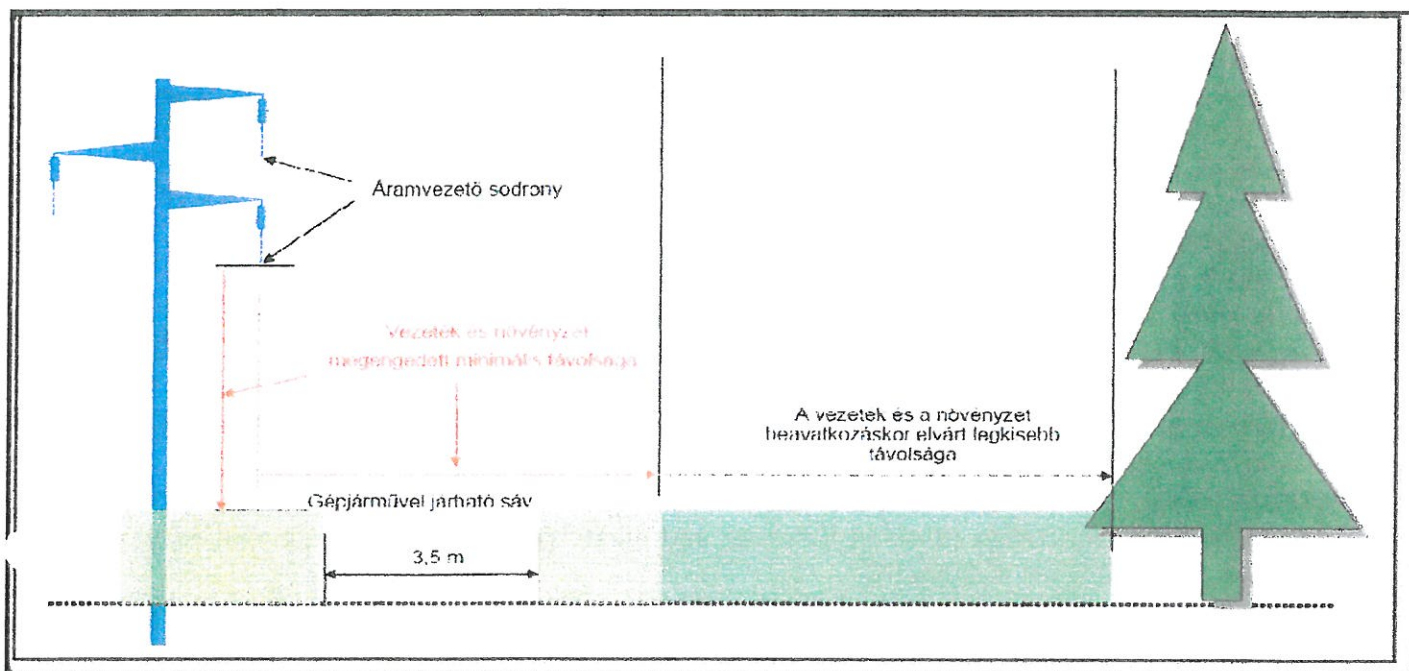


5.1.1 Gallyazási és fakivágási területek

Előírt távolságok

Feszültségszint, vezetékfajta	Vezeték és növényzet megengedett minimális távolsága [m]	Vezeték és növényzet beavatkozás utáni elvárt legkisebb távolsága [m]	Megközelítési irány
KIF csupasz	1,50	2,00	Oldalról, alulról
KIF szigetelt	1,00	1,50	Oldalról, alulról, felülről
KÖF csupasz	2,50	5,00	Oldalról, alulról
KÖF burkolt	2,50	3,50	Oldalról, alulról
KÖF szigetelt	1,00	1,50	Oldalról, alulról, felülről
NAF	5,00	13,00	Oldalról
NAF	3,50	5,00	Alulról



Távolságok értelmezése

A táblázatban megadott minimális távolságok a szél által okozott mozgás, az esetleges hó, vagy jégterhelés miatt szükséges biztonsági okokból megnövelt távolságok.

A gallyazás során megtörténik a biztonsági övezetben magasra nőtt bokrok és a biztonsági övezet környezetében lévő, magasra nőtt fák azon ágainak eltávolítása, amelyek az adott feszültségszintre megengedett minimális távolságot megsértik.

A magasságuk miatt nem meghagyható fák, valamint a biztonsági övezet környezetében növekvő, a biztonsági övezetet veszélyeztető (kidőlés veszélyes) fákat talajszinten ki kell vágni. (Fának a 10 cm törzsméret feletti növény számít.)

A gallyazás és fakivágás a vezeték és a növényzet elvárt legkisebb távolságáig végezhető, figyelembe véve a helyi viszonyokat.

A biztonsági övezetről szóló rendelet szerint azok a fák, amelyek kifejlett állapotukban elérik a vezeték biztonsági távolságát, nem hagyhatók meg. Csúszás vezetékeknél ezért az alsó gallyazási zónahatár csak a biztonsági övezeten kívülről benyúló ágakra értelmezhető.

Megjegyzés:

A biztonsági övezeten belül (amennyiben a biztonsági övezet a jogszabályi előírások alapján érinti a talaj felületét) minden olyan növényt fakivágással és nyiladéktisztítással el kell távolítani, mely kifejtett állapotában az adott vezetékre előírt megközelítési távolságot megsértheti. Ha a biztonsági övezet a jogszabályi meghatározás alapján a talaj szintjét nem érinti (pl. kifestésű szigetelt szabadvezeték), illetve a biztonsági övezetben lévő, kifejtett állapotában a vezeték veszélyzónájába nyúló fák esetében –amennyiben a vágási engedélyt a hatóságok nem adják meg – gallyazási tevékenységet kell végezni. Azokban az esetekben, amikor a vezetékek alatti növényzet kifejtett állapotában benyúlhat a vezeték biztonsági zónájába, de a helyi körülmények miatt (pl. városkép védelme, üdülőterület) miatt nem alkalmazható fakivágás és nyiladéktisztítás, az ingatlan tulajdonosával egyeztetett módon gallyazásos megoldást kell választani, melynél a növényzet teljes eltávolítására (kiirtására) nem kerülhet sor. Ilyen esetekben törekedni kell az ingatlan (általában közterület) kezelőjével (önkormányzattal) olyan **egyedi megállapodás** megkötésére, mely alapján a növényzet odaillő fajokra cserélésével hosszútávra megoldható a vezetékek és a környezet kölcsönös biztonsága.

Általános szabályként kell betartani azt, hogy a csupasz, illetve burkolt szabadvezetékek biztonsági övezetén belül, feszültségszinttől függetlenül, a vezeték fölötti térben az elvégzett munkálatok után benyúló faág, lomb nem maradhat!

Gallyazási munkavégzésre vonatkozó előírások

A gallyazási munkát a fenti táblázatban meghatározott területeken kell elvégezni. Ezen túlmenően a gallyazási munka keretében a munkavégzésre kijelölt hálózatszakaszon lévő oszlopok tövét is meg kell tisztítani és az oszlopokról a kúszónövényeket a földtől 2 méter magasságig el kell távolítani.

Az oszlopokra a hálózat gallyazással megtisztítandó zónáin belülre felfutó kúszónövényzetet csak a hálózat feszültségmentesített állapotában szabad eltávolítani!

Az oszloptő tisztítás során az oszlop, rácsos acél oszlopnál a beton alap és az oszlopcsonk, valamint a telepített földelővezető (-szalag), felületét rongálni nem szabad. A munka során észlelt szakadt földelővezetőkről azonnal értesíteni kell a területgazdát! A lenyesett növényi hulladékot rendezetten kell otthagyni (a biztonsági övezet határán kívül). Az ily módon elhelyezett, lenyesett növényi hulladék a közterületi utak, járdák forgalmát a nem veszélyeztetheti!

Fakivágási munkavégzésre vonatkozó előírások

A fakivágási munkát a fenti táblázatban meghatározott területeken kell elvégezni.

A **magasságuk miatt nem meghagyható**, 10 cm feletti törzsátmérőjű fák, valamint a biztonsági övezet környezetében növekvő, a biztonsági övezetet veszélyeztető (kidőlés veszélyes), 10 cm feletti törzsátmérőjű fákat talajszinten ki kell vágni. A törzsátmérő a talajtól számított 1 m-es magasságban mérendő. A kivágott fát rendezetten a biztonsági övezet közelében kell hagyni. Az ily módon elhelyezett, lenyesett részek a közterületi utak, járdák forgalmát a nem veszélyeztethetik!

5.1.2 Nyiladéktisztítási

A nyiladéktisztítást erdős területeken és olyan helyeken kell alkalmazni, ahol a nyiladék egyben a vezeték tartószerkezeteinek megközelítését is szolgálja.

Ehhez a nyiladékban lakott területen kívül **legalább 3,5 m szélességű terepjáró gépjárművel járható sávot** kell kialakítani.

A nyiladéktisztítás és tereprendezés a vezeték és a növényzet elvárt legkisebb távolságáig végezhető, figyelembe véve a helyi viszonyokat.

Nyiladéktisztítási munkavégzésre vonatkozó előírások

A nyiladéktisztításnál megtörténik a fák, bokrok, cserjék, sarjak talajszinten történő elvágása. A nyiladéktisztítások és fakivágások esetén a nyiladékban alkalmas terepviszonyok esetén szárazúzóval történik a kisebb fák és növények eltávolítása.

A terepjáró gépjárművel járható sávban a járhatóság biztosítására szükség esetén tereprendezést kell végezni, a fatuskókat gépi úton talajszintbe kell hozni, vagy tuskózással eltávolítani. Amennyiben a tuskók teljes eltávolítására, illetve 30 cm-t meghaladó átmérőjű fák kivágására is szükség van, azt a szerződésben külön kell rögzíteni. A nyiladéktisztítási munkavégzés keretében a munkavégzésre kijelölt hálózatszakaszon lévő oszlopok tövét meg kell tisztítani, az oszlopokról a kúszónövényeket 2 méter magasságig el kell távolítani.

Az oszlopokra a hálózat gallyazással megtisztítandó zónáin belülre felfutó kúszónövényzetet csak a hálózat feszültségmentesített állapotában szabad eltávolítani! Az oszloptő tisztítás során az oszlop, rácsos acél oszlopnál a beton alap és az oszlopcsonk, valamint a telepített földelővezető (-szalag), felületét rongálni nem szabad. A munka során észlelt szakadt földelővezetőkről azonnal értesíteni kell a területgazdát! A levágott növényi hulladékot a biztonsági övezet közelében rendezetten kell otthagyni. Az ily módon elhelyezett, lenyesett részek a közterületi utak, járdák forgalmát nem akadályozhatják, és nem veszélyeztethetik!